

**Adi Boutrous (Israel)**  
**One More Thing**

durée du spectacle : 01h00

*Fiche technique mise à jour Janvier 2022, 7 pages*

**Equipe en tournée : 7 personnes**

**4x** danseurs, **1x** régisseur général, **1x** répétitrice & assistante son, **1x** administrateur tournée

Contact technique :

**M. Ofer LAUFER** [oferlaufer@gmail.com](mailto:oferlaufer@gmail.com) (langue anglaise) – tél Whatsapp +970 50-5909836  
pour adaptation plan de feu et planning

France : **Thomas ROULLEAU-GALLAIS** - 06 23 43 27 26 - [thomas.rgallais@gmail.com](mailto:thomas.rgallais@gmail.com) pour  
préparation

**Equipe d'accueil du théâtre**

Le lieu d'accueil doit désigner un membre du personnel technique parlant anglais et ayant une autorité décisionnelle, qui sera présent, responsable et accessible pour tout échange avec la compagnie à tout moment pendant l'installation, les répétitions, les représentations et le démontage.

**Plans et photos des lieux**

Le théâtre fournira tous les plans du lieu à une échelle d'au moins 1:50 ainsi qu'un dossier technique, si possible en anglais, incluant :

1. Les plans de masse du plateau, des zones des coulisses, du quai de chargement, de la salle + gradin et des régies.
2. Les plans de coupe du plateau et de la salle, sur lesquels doivent figurer les porteuses et accroches disponibles, les gradins du public, la hauteur sous grill, les projecteurs, ainsi que les plans de pendrillons.
3. Les plans au format VWX (préférée) / DWG / DXF
4. Des photos du lieu, de préférence au format numérique, montrant clairement le plateau, la salle, le grill et tous les systèmes d'accroches lumière.

***La qualité des documents techniques fournis est très importante pour la compagnie qui tient à travailler dans le détail son implantation afin de s'adapter au mieux au lieu d'accueil.***

### Disponibilité du lieu

Le plateau / espace de jeu et les zones hors scène, le grill, le quai de chargement, doivent être disponibles, débarrassés de tout autre équipement, et à l'usage exclusif de la compagnie pendant la période du montage, des répétitions, des représentations et du démontage.

**Tout l'équipement interne et/ou de location requis doit être disponible et prêt pour le début du montage.**

## PLANNINGS TYPES

### En cas de Représentation le jour du montage (J) – Jeu à 20h30

*Pre-montage Son / Lumière / Plateau intégral en amont*

09h00 – 13h00 : Réglages et Focus lumière

13h00 – 14h00 : Break

14h00 – 16h00 : Fin des Focus Lumière, Balances Son

16h00 – 19h00 : Filage technique, mise

19h00 – 20h00 : Break

20h30 – 21h30 : Représentation

21h30 – 22h30 : Démontage

### En cas de journée complète de Montage la veille de la représentation (J-1)

un planning idéal pour cette journée serait :

à J-1

1) Montage Plateau et Lumière

2) Réglages et focus Lumière

3) Balances Son

4) Filage technique

à J

1) Mise technique

2) Répétition générale

3) Break

4) Représentation

5) Démontage

*\*Ces plannings sont à adapter et à préciser avec la Cie en fonction des contraintes et des possibilités du lieu d'accueil.*

## PLATEAU

Dimension de l'espace de jeu : 12.00m de large x 9.00m de profondeur.

Si les dimensions de la scène diffèrent, cela doit être impérativement approuvé au préalable par la Compagnie.

Le plancher de la scène doit être un plancher flottant ou un véritable plateau de danse. Le sol doit être lisse, plat et à niveau sans trous ni fissures. Un plancher posé directement sur un sol en béton ne convient pas.

Un tapis de danse « **Linoléum gris** » - (**tapis de danse Marley**) doit être fourni par le théâtre et installé pour couvrir toute la zone de jeu.

**Le théâtre fournira également le tape / Gaffeur gris nécessaire pour la mise en place du tapis** et s'assurera que le plateau soit préparé pour la pose de ce dernier. Il doit être fixé et étiré correctement pour un rendu parfaitement plane, sans plis ni "vagues".

**Porteuses / accroches**

Le théâtre fournira les porteuses et accroches nécessaires aux demandes Lumière.  
Hauteur minimale = 5,50 mètres / Hauteur optimale = 7,00 mètres  
En cas de grill fixe, cela doit alors être impérativement discuté avec la Compagnie.

**Boîte Noire**

La compagnie préfère les murs nus sombres (scène nue)

**Régie**

Les régies Son et Lumière doivent obligatoirement être placées ensemble, côte-à-côte, dans une cabine ou juste derrière le public.

## LUMIERE

Le théâtre doit fournir un pupitre de commande lumière – type Compulite Spark 4D.  
Si proposition d'autres consoles, cela doit être impérativement discuté au préalable avec la compagnie.

78 gradateurs x 2,5KW.

### Matériel lumière :

**Le Théâtre fournira** tous les filtres et projecteurs ainsi que les câbles, connecteurs et crochets et accessoires nécessaires.

*\*ATTENTION : il est demandé de fournir 4 projecteurs extérieur 400w type HPI-T, GEWISS (culot E40) dont :*

*- 3 projecteurs HPS « high pression sodium » (lampe sodium)*

*- 1 projecteur MH « metal halide » (lampe iodure métallique)*

*La Cie fournira les 2 types de lampes utilisées (HPS 400W et Metal Halide 400W) pour ces 4 projecteurs.*

Projecteurs demandés :

36 x découpes 1KW 25°-50°

40 PC 1KW

pour toute adaptation du matériel, contacter par mail Ofer Laufer, régie lumières

Filtres : L101 / L152 / L156 / L179 / L201 / L203 / R119 / R132

L'éclairage de la salle doit être sur gradateur et pilotable depuis la console lumière par notre éclairagiste car elles sont utilisées durant la représentation.

Pour les réglages lumières : Une tour Samia ou une plateforme élévateur mobile (génie) adéquate est nécessaire. **Si ce matériel n'est pas disponible ou contre les règles de la maison, un service technique de 4h supplémentaire doit être ajouté au planning technique de montage.**

### Plan de feu type

**Voir document en annexe page 7**

## SON

### Systeme de diffusion SALLE

Diffusion stéréo homogène et adaptée afin de couvrir l'ensemble du lieu et fournir 105 dB(A) SPL sans distorsion. Les balcons doivent être recouverts de haut-parleurs sur des circuits décalés si nécessaire. La couverture des premières rangées du public avec des Front Fills est également nécessaire.

Le système de haut-parleurs comprendra tous les amplificateurs et contrôleurs, processeurs/crossovers nécessaires.

**1x** Mini-Jack stereo pour brancher un laptop à la console de mixage Son

### Scène

**2x** Retours de scène (Jardin-Cour), en coulisse, sur pieds (HP à hauteur de tête)

**1x** microphone talk-back - pour les répétitions.

**1x** mini-jack stéréo pour connecter un Ordinateur sur le système de diffusion.

Câbles, connecteurs, adaptateurs, multi-paires, distribution électrique nécessaires au fonctionnement du système.

### Interphonie

**3x** kits de casques intercom filaire ou HF pour 3 utilisateurs :

Répétitrice, régisseur Lumière et régisseur Son. Aucun talkie-walkie radio unidirectionnel ne sera accepté.

### Equipe technique d'accueil

#### Montage / Démontage

**1x** Régisseur lumière

**1x** Régisseur son

**3x** Electriciens

**2x** Machinistes

### Sur toutes les périodes de répétitions & représentations

**1x** Régisseur lumière

**1x** Régisseur Son

**Nous demandons à l'équipe qui effectuera les répétitions d'être présente sur chaque représentation pour réaliser les régies.**

### Costumes

La compagnie requiert un entretien des costumes. Le théâtre devra être équipé de :

- **1x** lave-linge et 1 sèche-linge
- **1x** penderie roulante/ portant.

### Loges

**2x** Loges pour 4 personnes, équipées de portants pour accrocher les costumes et de rangement, éclairage suffisant, tables, chaises et miroirs. Tous les vestiaires doivent avoir un accès direct ou être équipés de toilettes, douches, lavabos et eau courante chaude et froide.

### Chauffage

**Ceci est très important pour les danseurs.** Pour les répétitions avec les danseurs et les représentations, la scène et toutes les autres zones où les danseurs travailleront (studios, loges, etc.) doivent être chauffées à 23°C. Veuillez noter que pendant l'installation technique et le démontage, de telles mesures ne sont pas nécessaires.

### Sécurité

La sécurité doit être assurée sur le site pour l'équipe et l'équipement de la compagnie à tout moment.

## Contacts

### **Adi Boutrous**

[adiboutrous@gmail.com](mailto:adiboutrous@gmail.com)

[www.adiboutrous.com](http://www.adiboutrous.com)

### **Régie lumière et Son : Ofer Laufer**

[oferlaufer@gmail.com](mailto:oferlaufer@gmail.com)

Whatsapp +970 50-5909836

### **Prépa technique / France : Thomas ROULLEAU-GALLAIS**

Tél : 06 23 43 27 26 - [thomas.rgallais@gmail.com](mailto:thomas.rgallais@gmail.com)

## Production Tournées

**DdD - Drôles de Dames**

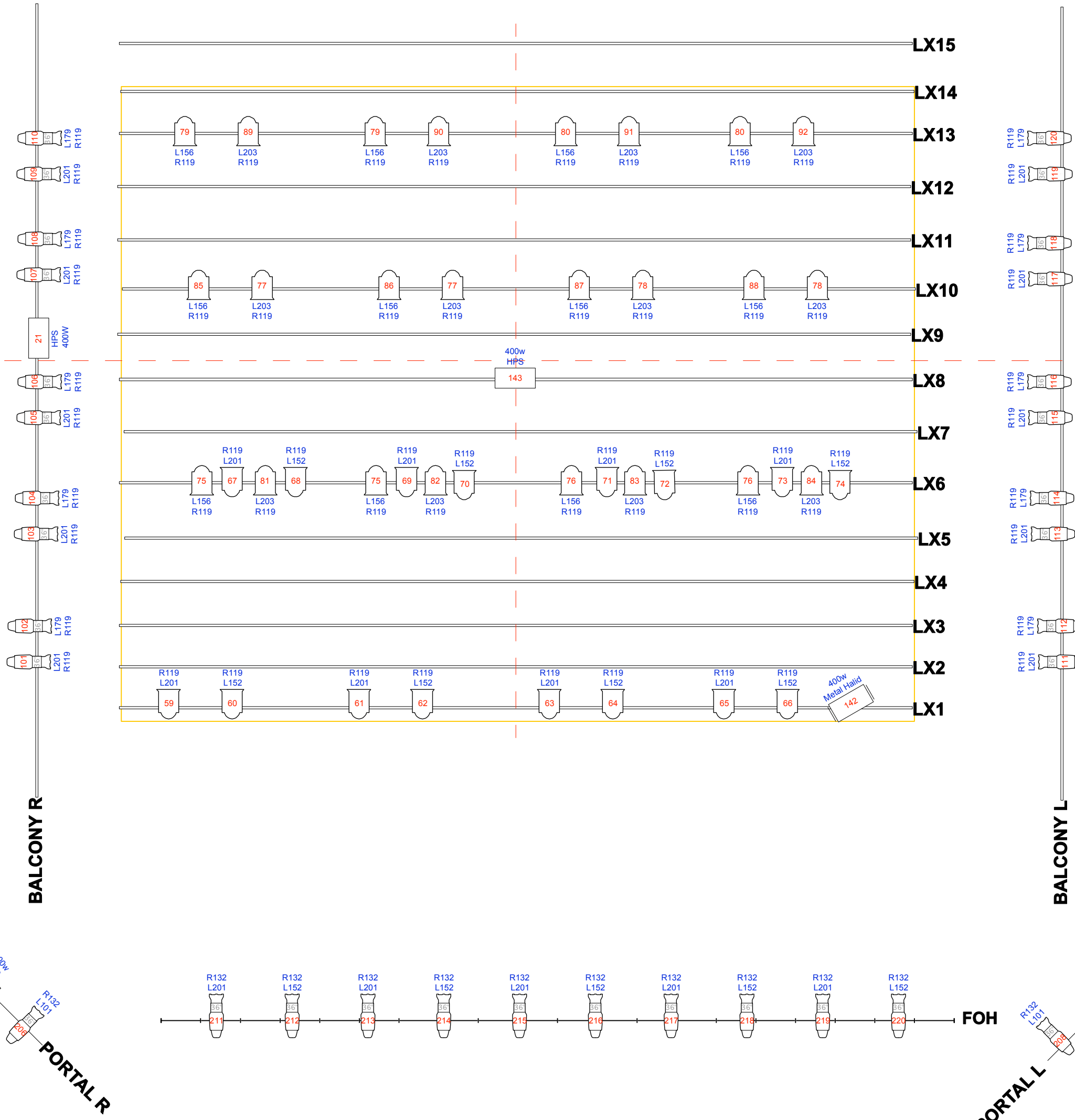
+33 (0)1 53 61 16 76 – [secretariat@dddames.eu](mailto:secretariat@dddames.eu)

[www.dddames.eu](http://www.dddames.eu)

One more thing  
 by  
 Adi Boutrous  
 light design:  
 Ofer Laufer  
 oferlaufer@gmail.com  
 Scale 1:50

**KEY**

- FRESNEL 1 / 2 KW WITH BARN DOORS
- PROFILE 36° / 25-50°
- HPS 400W
- METAL HALIDE 400W
- Gray dance floor 10 X 8 meters



**KEY**

FRESNEL 1 / 2 KW WITH BARN DOORS

PROFILE 36° / 25-50°

HPS 400W

METAL HALIDE 400W

Gray dance floor 10 X 8 meters

**BALCONY R**

**BALCONY L**

**PORTAL R**

**PORTAL L**

**FOH**

LX15  
LX14  
LX13  
LX12  
LX11  
LX10  
LX9  
LX8  
LX7  
LX6  
LX5  
LX4  
LX3  
LX2  
LX1