

# CIRCUS INCOGNITUS - JAMIE ADKIN

## Tournée 2016-2017

### FICHE TECHNIQUE DU SPECTACLE

#### 1. CONDITIONS GENERALES

Les exigences techniques suivantes représentent les conditions idéales requises par Jamie ADKINS dans CIRCUS INCOGNITUS.

#### 2. DUREE

65 minutes sans entracte

#### 3. ÉQUIPE DE TOURNEE – 3 PERSONNES

La tournée comprend un artiste, un directeur technique et un administrateur de tournée.

#### 4. MONTAGE ET DEMONTAGE

L'équipe arrive en véhicule avec le décor (véhicule utilitaire 3m3). L'aire de déchargement doit être libre de tout véhicule à l'arrivée.

La pré-implantation doit être faite avant l'arrivée de l'équipe.

Le montage doit commencer au minimum 6 heures avant la représentation.

Le démontage prend environ 1h heure et débute tout de suite après la dernière représentation.

Note : L'équipe de tournée participe au montage et au démontage.

**5. PERSONNEL REQUIS** configuration type pour un spectacle en soirée (+/- 20h) avec une arrivée au théâtre le jour même

SERVICE MATIN 10H-12H30	SERVICE APRÈS-MIDI 14H – 18H	SPECTACLE 19H30- 21H40	DÉMONTAGE (1H00)
2 machinistes	1 régisseur plateau présent pendant le spectacle	1 régisseur plateau (Cues en coulisse, passages sur scène)	2 machinistes
2 électriciens 1 régisseur lumières	1 électricien 1 régisseur lumière présent pendant le spectacle	1 régisseur lumière opérateur	
	1 régisseur son présent pendant le spectacle	1 régisseur son opérateur	
	1 habilleuse		

\* Le régisseur de tournée donnera les tops son et lumières pendant le spectacle. Les régisseurs lumière et son du théâtre seront opérateurs des consoles pendant le spectacle

\*\* Le régisseur plateau du théâtre aura 4 passages sur scène pendant le spectacle

## **PLANNING DE TRAVAIL**

### **Journée type pour un spectacle à 20h avec une arrivée le matin même, pré-montage effectué.**

10h00 – 11h00	Déchargement, check du pré-montage, installation de la perche accessoire, installation de l'agrès du fil mou avec l'artiste (indispensable)
11h00 – 12h30	Réglages lumières
PAUSE REPAS	
14h00 – 15h00	Installation du son + fin réglages lumières
15h00 – 16h00	Check lumières avec l'artiste (intensité, cue pour le régisseur d'accueil)
16h00 – 17h00	Check son avec l'artiste (niveaux, cue pour le régisseur d'accueil)
17h00 – 18h00	Raccords avec le régisseur plateau
18h00 – 19h30	Echauffement de Jamie ADKINS sur scène
19h30	Lavage du plancher de scène ( <u>à l'eau uniquement</u> )
20h	SPECTACLE

#### A noter :

Jamie ADKINS doit avoir accès à la scène et aux loges 4 heures avant le spectacle afin de répéter et s'échauffer.

Les jours de 2 spectacles, l'équipe arrivera 3 heures avant le spectacle. Le son et l'éclairage doivent être en marche.

## **6. ESPACE SCENIQUE**

### Dimensions requises minimales

- Largeur : 7 mètres
- Hauteur : 5,5 mètres
- Profondeur : 6 mètres au point 0

Jamie ADKINS doit avoir accès de la scène à la salle en utilisant un escalier placé de préférence au centre.

Le plancher de scène doit être de niveau égal, sans aucune imperfection, recouvert d'un tapis de danse.

Le plancher de scène doit être balayé et lavé simplement à l'eau avant chaque représentation.

### Pas de pente.

Les coulisses et tous autres espaces adjacents à la scène doivent être libérés de tous objets non utiles.

Le théâtre doit être chauffé ou climatisé selon les besoins.

## **7. ACCROCHAGE DU FIL MOU**

La compagnie apporte l'agrès du fil mou (corde, 2 x 2 montants en X, et câbles, sangle tissu, accroches, mousquetons pour sa fixation). Cet agrès nécessite 2 poids de 600kg minimum chacun, à cour et à jardin, pour sa sécurisation.

- Ces poids devront être fournis par l'Organisateur. Voir photos en annexe
- 2 tubes acier selon système de poids choisi (à discuter lors de la préparation technique)

La distance entre les deux X est de 6m20. De chaque X part un câble à fixer au niveau du sol sur les poids. La distance entre les deux points de fixation de cour à jardin, est d'environ 12m. (10m minimum + ESPACE POUR INSTALLER LES POIDS au minimum) - Voir en annexe le document « plan complet »

## **8. HABILLAGE DE SCENE**

Le théâtre doit fournir un habillage de scène suffisant pour dissimuler les coulisses, les porteuses d'éclairages et l'arrière scène.

- 4 Frises en velours noirs
- 4 paires de pendrillons en velours noirs
- 1 rideau de fond noir

## **9. ÉQUIPEMENT D'ÉCLAIRAGE**

- Console: CONGO JUNIOR avec moniteur couleur VGA, ou équivalent
- Gradateurs: 48 gradateurs de 2.4 Kw
- Courant : 30 120/208 V / 60 Amp
- Projecteurs : 38
  - 12 PC 1000 Watts, avec volets. Ou Fresnels si possible
  - 17 découpes JULLIAT 614 SX
  - 9 PARS 64 MFL 1000 Watts
- Gélatines
  - Lee 205: 11 coupes pour découpe, 4 coupes pour Pars
  - Lee 201: 12 coupes pour PC ou Fresnel
  - Lee 181: 3 coupes pour découpe
  - Lee 197 : 5 coupes pour Pars
  - 3 projecteurs sans couleur.

### Notes:

- 2 des découpes sont au sol sur platine.
- Toutes les gélatines doivent être fournies par l'Organisateur.
- Nécessité d'une plateforme élévatrice pour le focus - Hauteur Minimum 5 mètres

## **10. SON**

L'ORGANISATEUR doit fournir les équipements suivants :

- 1 Console son (minimum 16 entrées avec égalisateur paramétrique)
- 1 Égalisateur double 31 bandes
- 2 Lecteurs CD (Auto-Cues)
- 1 Multi-effets Yamaha SPX 990
- 1 compresseur Dbx 160 ou 166 (2 entrées)
- 1 Multi-pairs 16 entrées 4 retours
- 2 retours sur scène (1 jardin, 1 cour)

### Micros

- 3 PZM (Shure Beta 91 ou PCC160)
- 1 Microphone HF pour amplification de la caisse claire (type DPA, SM98...).

### Son façade

- Le Système audio doit être en mesure d'offrir un niveau de 96 dB partout dans la salle.
- Le Système son devra être composé d'enceintes à cour et à jardin, de subs (monocentral), de délai et d'enceintes pour le public des premiers rangs (front fill).

Système référence : Meyer, EAW, L-Acoustic, Clair Brothers, Adamson

### Communication

- 1 unité à la console éclairage
- 1 unité à la console de son
- 2 unités sur scène (1 avant-scène jardin et cour) système sans fil bienvenue.

La Compagnie fournira les microphones suivants:

- 1 microphone SM 58 avec un pied Atlas

## **11. MATERIEL A FOURNIR PAR LE THEATRE**

- 1 table pour accessoires (Jardin) - 2 petites serviettes
- 1 poubelle (à côté de la table accessoires) - 1 boîte de kleenex
- 1 portant pour costume (Loge)

Pendant les générales, les répétitions et les spectacles, 1 kg de cubes de glaces doivent être disponibles en cas de blessures. Ils doivent être à proximité de la scène.

- Au moins 6 bouteilles d'eau 75 cl + 6 de 50 cl doivent être disponibles en coulisse dès l'arrivée de la compagnie (pas de boissons gazeuses).

**Pour chaque représentation, le théâtre devra fournir :**

- 1 grappe de raisin (les plus gros possibles),
- 10 oranges de tailles moyennes,
- 1 pomelo chinois (si vraiment il n'est pas possible d'en trouver, fournir un melon de taille équivalente.)

**12. COSTUMES**

· Une habilleuse est demandée pour laver, sécher, repasser et réparer les costumes. L'habilleuse doit être présente à la journée de montage ainsi qu'avant les répétitions et représentations. *A préciser à la préparation technique.*

- L'utilisation exclusive d'une machine à laver et 1 sècheuse est demandée pour les jours avec 2 spectacles.
- Veuillez noter que les costumes doivent être prêts 2 heures avant chaque représentation

**13. CATERING**

Pour le confort de l'artiste et de l'équipe, L'ORGANISATEUR doit fournir un service de restauration légère avec au choix : sandwichs, salades légères (avec pâtes, ou autre), fruits frais, fruits secs, muffins, biscuits, jus de fruits, café, thé et l'eau gazeuse. Pas de mayonnaise

S'il y a moins de 3 heures entre 2 spectacles L'ORGANISATEUR doit alors fournir un repas chaud.

**14. LOGES**

- 1 loge pour un artiste fermant à clé

La loge doit être propre et équipée d'une douche, toilettes, lavabo, miroirs, table à maquillage, mouchoirs, serviettes, et un endroit pour suspendre les costumes. Si possible avec une connexion WiFi

- 1 loge pour un technicien

- 1 loge pour le Bureau de production si présent.

Le CIRCUS INCOGNITUS devra avoir accès à un téléphone, photocopieur, et l'Internet impératif.

**15. BATIMENT**

Sécurité

L'ORGANISATEUR doit s'assurer que le théâtre est sécurisé et que l'équipement de CIRCUS INCOGNITUS (outils, équipement de gréage et effets personnels) est en sûreté et sous surveillance pendant la représentation

L'ORGANISATEUR sera responsable de toute perte, dommage ou de vol qui pourraient se produire.

Maintenance

· Le PRODUCTEUR doit assurer le nettoyage et l'entretien quotidien de la scène. En général, 1 heure avant la répétition ou le spectacle

- Le nettoyage des loges peut être fait aussi sur demande de la compagnie

Température

Il doit être maintenu une température adéquate sur la scène, dans les loges et autres zones utilisées durant la production. La plage idéale se situe entre 20-22 degrés.

## **16. DIVERS**

### Restaurants

Une liste de restaurant doit être mise à la disposition de CIRCUS INCOGNITUS avec les heures d'ouvertures et la catégorie de prix.

### Services Médicaux

Une liste des spécialistes suivants, avec les numéros de téléphone, doit être mise à la disposition du régisseur à l'arrivée de CIRCUS INCOGNITUS.

- Ambulance
- Médecin
- Dentiste
- Chiropraticiens
- Physiothérapeute
- Centres médicaux et hôpitaux à proximité

\*\*\*\*\*

Cette fiche technique et ses annexes (annexe 1 – plan complet + annexe 2 photos) font partie intégrante du contrat du spectacle CIRCUS INCOGNITUS. Toute modification de cette fiche technique doit être négociée entre les directeurs techniques des deux parties et un exemplaire signé doit être annexé au contrat.

Pour plus d'informations, s'il vous plaît n'hésitez pas à contacter les personnes suivantes:

**JAMIE ADKINS** - Créateur du spectacle, interprète

Pour toute question sur le fil mou et son accroche, ne pas hésiter à envoyer un mail

[jamieadkins@mac.com](mailto:jamieadkins@mac.com)

[www.jamieadkins.com](http://www.jamieadkins.com)

**OLIVIER ROSA** – Directeur technique du Collectif Jamie Adkins

Régisseur Général en cours

[dt.circusincognitus@gmail.com](mailto:dt.circusincognitus@gmail.com)

**DAPHNE DE REYER** – Chargée de production

Drôles de Dames (diffusion du spectacle)

+ 33 (0)1 53 61 16 76

+ 33 (0)6 18 76 85 76

[daphne@dddames.eu](mailto:daphne@dddames.eu)

**NOM DU RESPONSABLE TECHNIQUE DU THÉÂTRE**

**SIGNATURE**

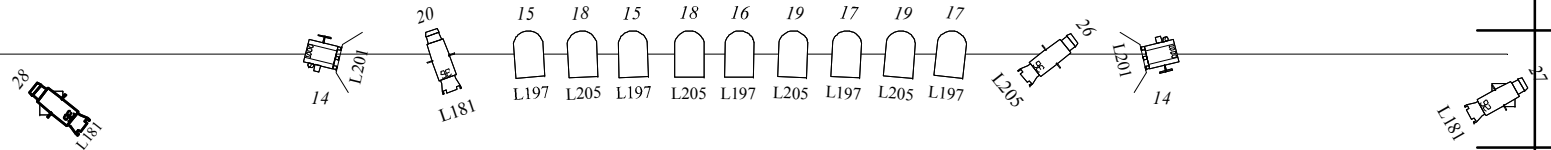
Faire précéder de la mention « Lu et Approuvé »

Back Drop/Rideau de Fond

8M

LX3

7M



6M

Border/Frise

Slack Wire/Fil Mou

5M

600 Kg

600 Kg

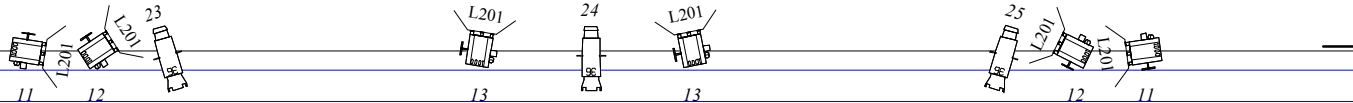
Leg/Pendrillons

4M

LX2

3M

Leg/Pendrillons



2M

Border/Frise

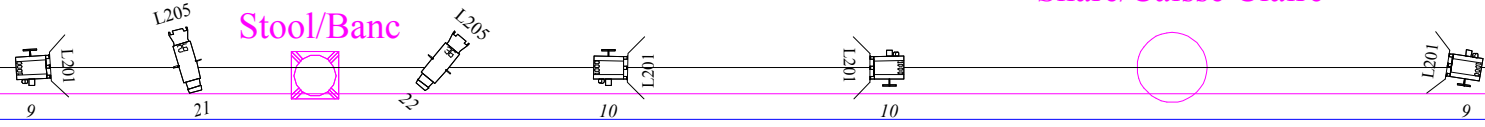
Snare/Caisse Claire

1M

LX1

Stool/Banc

Leg/Pendrillons



0

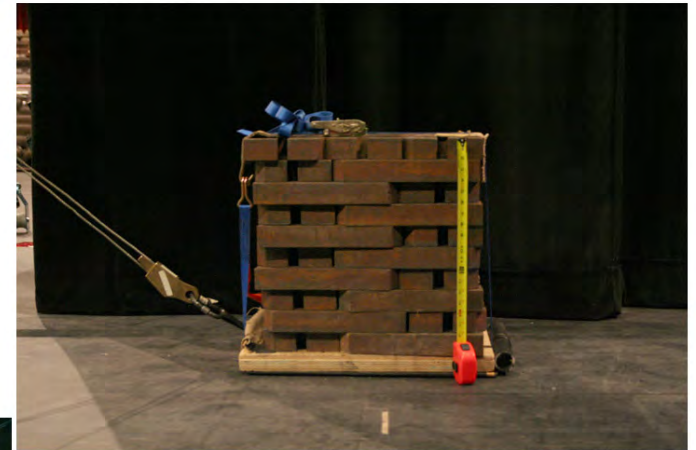
6 5 4 3 2 1 0 1 2 3 4 5 6

# RIGGING OPTIONS FOR SLACK WIRE 2,000lbs/side (min.1,800lbs)

## not shown:

- sling wrapped around theater's fly system post
- cement parking curbs on wood pallets
- industrial tent posts (for outdoor stages surrounded by grass)
- lag bolt system (requires drilling)

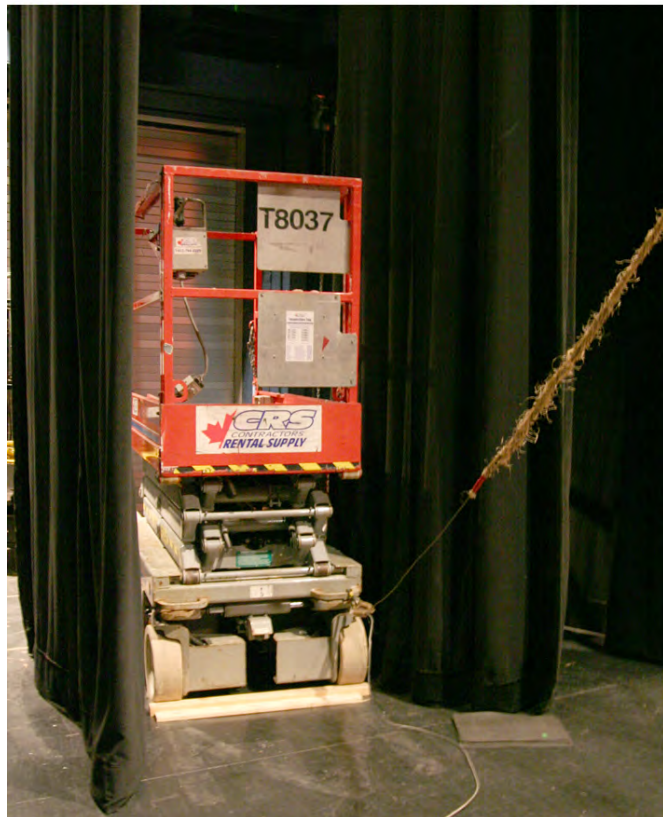
## Stage weights



## Water Barrels



## Skyjack



FOH 2

L205  
6

L205  
7

L205  
8

6 5 4 3 2 1 0 1 2 3 4 5 6

FOH 1

L205  
1

L205  
2

L205  
3

L205  
4

L205  
5